

Nuoret modernit pohjalaiset ja maaseudun vaalijat urbaania kylää rakentamassa

K8-kaupunkiseudun nuoret opiskelijat

MUUTTOLIIKE KUNTIEN ELINVOIMAN MOOTTORINA – POLITIIKKASUOSITUKSIA 3/5

Siirtolaisuusinstituutti 12/2020 | Mika Raunio, Markku Mattila & Toni Ahvenainen

TIIVISTELMÄ

OSA I - Kehittämisen tavoitteet perustuvat SeAMKin ja Sedun opiskelijoilta kerättyyn aineistoon. Tutkimus tarkentaa hankkeen alussa määriteltyjä kehittämisohdotuksia ammattiin opiskelevien nuorten kannalta tärkeisiin teemoihin pyrkien vaikuttamaan seudun veto- ja pitovoimaan sekä muuttoliikkeen suuntaan. Nuoret ikäluokat pienenevät ja seudulle kiinnittyminen on tärkeää, mutta *tulijoita on saatava entistä enemmän myös muista kaupungeista ja ulkomailta.*

- *Globaalien ongelmien ratkaisija.* Työmarkkinoiden vetovoiman vahvistaminen on tärkeää koulutettujen nuorten sitouttamiseksi seudulle. Luodaan SDG-alustat, jotka fasilitoivat innovaatioekosysteemien toimintaa ja kiinnittävät koulutus- ja TKI-toiminnan seudun elinkeinoelämään sekä sen vahvuuksien mukaisesti globaalien ongelmien ratkaisemiseen. Samalla muodostetaan uudenlaista tietoisuutta seudusta ja sen tarjoamista mahdollisuuksista korostamalla alueen todellista kehitystä ja muutosta.
- *Uusi eteläpohjalainen yliopisto.* Lähtömuutto sekä korkeasti koulutettujen paluumuuton vähäisyys ovat rakenteellisia ongelmia, joihin voidaan vaikuttaa vain rakenteita muuttamalla. Vaikuttavin tapa on merkittävä lisäys yliopistotason koulutuksessa, joka kiinnitetään vahvasti seudun elinkeinoelämän uudistamiseen ja kansainvälistymiseen. Perustetaan uusia yliopistotason koulutusohjelmia tai uusi yliopisto.
- *Vahva koulutus- ja TKI-toiminta maakunnassa.* Hyödynnetään covid-vuoden opit ja vahvistetaan maakuntakorkeakoulun toimintaa Seinäjoen ulkopuolella osana uuden ekosysteemipolitiikan kehittämistä.
- *Urbaani kylä.* Ei kilpailla asuin- ja elinympäristönä suurimpien kaupunkien kanssa, vaan rakennetaan uudenlainen "urbaani kylä", joka yhdistelee kaupungin sosiaalisia kohtaamisia, kulttuuria ja sivistystä sekä maaseudun rauhaa, yhteisöllisyyttä ja arvoja. Tämä sopii nuorten tulevaisuuden asumistoiiveisiin.

OSA II - Hankkeen tausta ja aineisto. Hankkeen toinen vaihe keskittyy K8-seudulla opiskeleviin Seinäjoen ammattioppilaitoksen (Sedu) ja ammattikorkeakoulun (SeAMK) opiskelijoihin. Heidän muuttopäätöksiään tarkastellaan sekä lähdön että jäämisen näkökulmasta. Tilasto-, kysely- ja haastatteluaineistoa on hyödynnetty muuttoliikkeen kannalta olennaisten tekijöiden tunnistamiseen. Kerätyn aineiston koko on 1 423 kyselyvastausta ja 89 haastattelua.

OSA III - Hankkeen keskeiset tulokset kehittämisohdotusten taustalla

- Rakenteet, kuten opiskelu- ja työmahdollisuudet, kaventavat valintojen kenttää. Nuorelle jää korkeintaan vain muutama vaihtoehto, joiden välillä valita asuinseutunsa. *Rakenteiden muokkaaminen on hidas, mutta tärkeä osa vetovoiman kehittämistä.*
- Suurin osa vastaajista halusi asua myös tulevaisuudessa maaseudulla tai pienessä kaupungissa (alle 100 000 asukasta), mutta ei välttämättä juuri K8-seudulla
- *Opiskelijarekrytointiin tarvitaan uusia kohderyhmiä, koska nuorten ikäluokat pienenevät.* Näitä ovat kaupungeissa asuvat nuoret ja erityisesti maaseutuorientoituneet nuoret sekä kansainväliset opiskelijat.
- *Modernit pohjalaiset ja maaseudun vaalijat muodostavat perusjaon opiskelijoita koskevalle ajattelulle.* Näiden ryhmien erilaiset arvopohjat ja tapa merkityksellistää asioita näkyy jo ammattikouluikässä. Edelliset ovat pääsääntöisesti lähdössä ja jälkimmäiset puolestaan jäämässä seudulle.
- *Seudun muuttoliikkeeseen vaikuttaminen edellyttää järjestelmätason muutoksia,* sillä rakenteista lähtevä keskityminen ei pysähdy yksittäisillä toimenpiteillä. Covid-vuosi on esimerkki rakenteiden voimasta muutosten taustalla. Jatkossa tarvitaan voimakkaita panostuksia talouden uudelleen käynnistämiseen ja väestöä keskittävän rakenteellisen haasteen ratkaisemiseen.



OSA I - KEHITTÄMISEHDOTUKSET

Kehittämisehdotukset tukevat K8-seudun uutta tarinaa tunnistamalla muuttoliikkeen kannalta keskeisiä nousevia ilmiöitä ja kiinnittämällä niitä käytännön kehittämistoimintaan. Nuoren ikäluokan väheneminen on pitkäaikainen rakenteellinen ilmiö ja nuorten alueellista sijoittumista ohjaavat voimakkaasti koulutus- ja työmarkkinat. Seudun koulutuksen ja TKI-toiminnan vahvistaminen ovat tässä avainroolissa. Tutkimusaineiston mukaan ammattiin opiskelevia nuoria koskevat kehittämisehdotukset voidaan jakaa neljään toisiaan tukevaan tavoitteeseen ja niiden mukaisiin pitkän ja lyhyen aikavälin tekemisiin.

01

Uusi yliopisto ja vahva seudullinen koulutusverkosto: koulutuspolkujen rakentaminen ohjaamaan osaajia K8-seudulle.

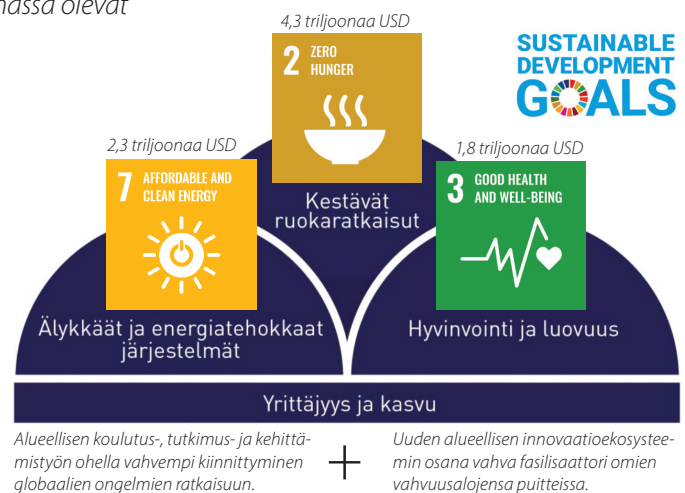
- *Uusi yliopisto. Perustetaan seudulle uusia korkeakoulu- ja yliopistotason koulutusohjelmia ammattikorkeakoulun ja yliopistokeskuksen puitteissa ja asetetaan tavoitteeksi seudun elinkeinoelämää ja vahvuusaloja tukeva uusi yliopisto. Yhteistyötä tiivistetään yliopistokeskuksen ja SeAMKn välillä sekä koulutuksessa että tutkimuksessa. Lähtömuutto sekä korkeasti koulutettujen paluumuuton vähäisyys ovat rakenteellisia ongelmia, joihin voidaan vaikuttaa vain rakenteita muuttamalla. Vaikuttavin tapa on merkittävä lisäys yliopistotason koulutukseen, joka mahdollistaa jatko-opinnot seudulla ja houkuttelee opiskelijoita myös maakunnan ulkopuolelta.*
- *Vahvistetaan korkeakoulutusta ja tutkintoon johtavien opintojen mahdollisuutta koko seudulla ja maakunnassa. Hyödynnetään covid-vuoden 2020 etäopetuksen opit ja vahvistetaan maakuntakorkeakoulun toimintaa Seinäjoen ulkopuolella alustojen ja uuden ekosysteemi-politiikan tuella.*
- *Käynnistetään kansainvälisiä tutkintoon johtavia koulutusohjelmia, joihin etsitään myös uusia rahoitusmalleja kiinteästi yhdessä elinkeinoelämän kanssa. Pienet ikäluokat edellyttävät alueen oppilaitoksiin uusia opiskelijoita laajasti muualta Suomesta, mutta myös ulkomailta.*
- *K8-seutu toimii suunnannäyttäjänä siirtymässä teollisuusajan keskittävästä koulutuksesta digitaalisen ajan hajautuneeseen ja joustavaan koulutusmalliin.*

02

Globaaleja ongelmia ratkovat innovaatioalustat: koulutuksen kehittäminen ja elinkeinoelämän uudistaminen osana alueen TKI-toimintaa.

- *Otetaan vahva rooli globaalien ongelmien ratkaisijana kiinnittämällä uudistuva koulutus- ja TKI-toiminta seudun vahvuuksien mukaisten globaalien ongelmien ratkaisemiseen luomalla SDG-alustat, jotka vauhdittavat ja fasilitoivat innovaatioekosysteemien kehitystä ja toimintaa (SDG 2, 3 ja 7)*. Perustana ovat olemassa olevat SeAMKin, yliopistokeskuksen ja Epanet-professuurien painopistealat sekä seudun elinkeinoelämän osaamisalat.*

* **Sustainable Development Goals**
YK:n kestävä kehityksen 17 globaalia tavoitetta, joita pyritään ratkaisemaan suurelta osin markkinavetoisesti. Markkinapotentiaalinen kokonaisarvoksi on arvioitu noin 12 tuhatta miljardia Yhdysvaltain dollaria. Ohjelmassa esitettyjen yksittäisten tavoitteiden markkinapotentiaalia on arvioitu kuvassa esitettyjen lukujen mukaisesti.



Kuva 1. Globaalit tavoitteet sovitettuna SeAMKin strategiaan painoaloihin.

- Luodaan innovaatioalustat seudun liiketoiminta- ja innovaatioekosysteemien vahvistamiseksi ja kehittämiseksi. SDG-alustat kohdentavat osaamisen kehittämistä ja TKI-toimintaa seudun painopistealoille ja linkittävät osaamista markkinoille, joilla on kasvavaa globaalia kysyntää (globaalit kehitystavoitteet). Yhteistyön rakentaminen tutkimuksen, koulutuksen, julkisen sektorin, liike-elämän ja asukkaiden kesken on tärkeä osa alustojen toimintaa ja yhteisen tavoitteen muodostamista.
- Markkinoille pääsy on keskeinen osa alustojen toimintaa eli liiketoiminnan kasvua. Nuorten kasvuyrittäjien (start-up) ja heidän yhteisöjensä kiinnittäminen paikalliseen elinkeinoelämän uudistamiseen ja kansainvälistymiseen on yhteistyön keskeinen tavoite.
- Seudun tarjoamat mahdollisuudet tunnetaan heikosti, joten samalla luodaan uutta tietoisuutta korostamalla muuttoliikkeen kannalta keskeisiä ominaisuuksia: työtä, osaamista ja globaalia yhteyksyyttä uudessa ja helposti tunnistettavassa kontekstissa.

03

Urbaani kylä ja uusi eteläpohjalainen pääkaupunkiseutu yhdistää pohjalaisen urbaanin maaseudun rauhaan ja luo nuorille aikuisille "kaupunkia maalle". Ei kilpailla asuin- ja elinympäristönä suurimpien kaupunkien kanssa, vaan rakennetaan aidosti kaupungin sosiaalisia kohtauksia, kulttuurisia ja sivistystä sekä maaseudun rauhaa, yhteisöllisyyttä ja tunnistettavia arvoja yhdistelevä uusi eteläpohjalainen kaupunkiseutu, joka sopii useimpien vastaajien asumistavoiteisiin.

Nuoret haluavat elää pienessä (tai keskisuurissa) kaupungissa, kirkonkylällä tai maaseudulla, mutta toivovat kuitenkin runsaasti tapahtumia, puitteita kohtaamisille sekä ajassa kiinni olevaa elämäntapaa. Parempaa kaupunkia maalle voi SeAMKin opiskelijoiden mukaan rakentaa ainakin seuraavilla tavoilla:

- **Mielikuvaa seudusta asuin- tai opiskeluvaihtoehtona tulee vahvistaa.**
"Ongelmana on se, että kukaan ulkopaikkakuntalainen [esim. lukiolaiset] ei tiedä juurikaan Seinäjoesta mitään". Uudenlaista näkyvyyttä tarvitaan sosiaalisessa mediassa, nettisivuilla, lehdissä ja myös kasvotusten erityisesti opiskelupaikkaa pohtiville (esim. opiskelijat kiertämään lukioissa, ammattikouluissa ja erityisesti tiedon välittäminen seudun mahdollisuuksista oppilaanohjaukseen ja opiskelupaikan valintaan liittyen myös peruskouluissa).¹
- **Seinäjoen keskustan ja sen puistoalueiden viihtyvyyttä olisi kehitettävä tuomalla niihin enemmän ympärivuotisia tapahtumia ja toimintaa.**
Pienmuotoisia ja helposti lähestyttäviä tapahtumia tarvitaan lisää: kirpparitapahtumat, lapsille ohjattua toimintaa (esim. kaupunkisuunnistus), keskustaan enemmän livekeikkoja (esim. Lakeudenpuisto), ulkokuntosali, suihkulähteitä, penkkejä, pöytiä ja järjestettyjä piknik-tapahtumia. Puitteita yhdessä tekemiselle: maauimala, yleinen sauna ja luistelukenttä keskustaan.²
- **Tarjoamalla seudullinen "starttiseteli" ensimmäisen vuoden lähiopetuksen opiskelijoille saadaan nuoret kiinni alueen urheilu-, kulttuuri- ja muihin aktiviteetteihin.**
Seteliin ladattaisiin 100 € rahaa käytettäväksi viivakoodin avulla. Tarkoituksena on herättää mielenkiintoa seudulla tarjottaviin aktiviteetteihin sekä saada uudet opiskelijat liikkeelle, jotta seutu tulisi nopeasti tutuksi. Sponsoreiksi etsitään paikallisia yrityksiä ja palveluntarjoajia, kuten kahviloita, liikuntasaleja, keilahalleja sekä viihde- ja kulttuurikeskuksia. Setelin avulla ne saisivat uusia asiakkaita ja lisää näkyvyyttä.³



- **Rakennetun ympäristön laatua ja toiminnallisuutta olisi kehitettävä.** Esimerkiksi Seinäjoen kaupungin fyysinen ympäristö kokonaisuutena ei juuri saa kiitosta, mutta Seinäjoen SeAMKin kampusta ja Sedun Kurikan kampusta kiiteltiin. Ne ovat tärkeitä elementtejä, jotka korostavat nuorille seudun kehitystä ja ajassa kiinni olemista.
- **"Kaupunki maalla" näkyväksi.** Esimerkiksi maisemoimalla kaupunkialueella sijaitsevat pellot ja tuomalla keskustaan elementtejä, jotka tukevat ajatusta, että olemme kaupunki maalla.⁴
- **SeAMK kampusalueen kehittäminen.** Esimerkiksi tuomalla asumisvaihtoehtoja ja palveluja lähemmäksi kampusta, kuten kaupat ja kahvilat kampukselle.⁵
- **Toimivan seudullisen liikenteen ja sitä tukevan applikaation kehittäminen.** Seudun julkinen liikenne on keskeinen ja toistuva teema, jota tulisi kehittää voimakkaasti. Se vaikuttaa merkittävästi asumisen, opiskelun ja työnteon edellytyksiin.⁶

Kehitysideoiden taustalla olevat SeAMK Innovaatioviikon työryhmät:

1. Sanna Kantola, Lassi Järvi, Jenna Kauppinen, Roosa Kattelus, Kimi Kananoja ja Petri Kasari

2. Krista Karppi, Janita Juvonen, Jan Juupaluoma ja Niko Keskinen

3. Dani Kahre, Nea Järvensivu, Pollianna Karvonen, Silja Kauppinen ja Teemu Kamppila

4. Oula Keski-Hyynnillä, Veijo Karjalainen, Heidi Katajamäki, Vilma Kela, Mariette Kaipainen ja Johanna Kaunisto

5. Sonja Kallio, Juulia Kauppila, Elisa Karvanen, Tomas Karlsson ja Alekski Katisko

6. Riikka Keränen, Jari Keinänen, Jussi Kalliomäki, Sanna Ketola, Keijo Kaski ja Antti Kankaanpää

OSA II - POLITIIKKASUOSITUSTEN TAUSTA JA AINEISTO

Politiikkasuosituksia 3/5 tarkastelee nuoria ammattiin opiskelevia Sedun ja SeAMKin opiskelijoita. Opiskelijat ovat alueen elinvoiman keskeinen lähde. Heidän muuttopäätöksiään ohjaavat vahvasti maan sisäisen muuttoliikejärjestelmän rakenteet: ammatti- ja korkeakouluverkosto sekä koulutusta vastaavien työpaikkojen keskittyminen. Työikäisen väestön vähenemisen ja alhaisen syntyvyyden valossa alueiden kilpailu nuorista kiristyy lähitulevaisuudessa. Tilastokeskuksen ennusteen mukaan alle 15-vuotiaiden määrä laskee 760 000 henkilöön vuonna 2030 ja alle 700 000 nuoreen 2050-luvulla. Viimeksi Suomessa on ollut alle 15-vuotiaita näin vähän 1870-luvun lopulla, jolloin maan väkiluku oli alle kaksi miljoonaa henkilöä (Tilastokeskus 2018). Synkempiäkin ennusteita on esitetty. Toisin sanoen, nuoria ei riitä tulevaisuuden Suomessa kaikille alueille samalla tavoin kuin menneinä vuosikymmeninä. Tämä kehitys heijastuu jo nyt voimakkaasti työikäisen väestön määrään ja alueiden elinvoimaan.

Päätös muuttaa seudulta toiselle opiskelujen vuoksi on ns. strateginen päätös, joka vaikuttaa merkittävästi elämän suuntaan. Pelkästään opiskelupaikka ei riitä. Menestyvien alueiden on kyettävä tarjoamaan myös urapolkuja ja pehmeitä veto- ja pitovoimatekijöitä, kuten esimerkiksi erilaisia elämäntapoja, kosketusta globaalista ja digitaalisesta kulttuurista nouseviin trendeihin ja positiivisia kokemuksia oman elämän rakentamisesta. On kyettävä vastaamaan nuorten odotuksiin ja arvoihin sekä aukaisemaan heille uskottavia mahdollisuuksia.

Nuoria koskeva keskeinen kysymys on: miten K8-kunnat (ja Etelä-Pohjanmaa) voivat tarjota todellisia mahdollisuuksia nuorille kouluttautua ja työskennellä osaamistaan vastaavassa ammatissa osana seudun elinkeinoelämää ja kiinnittyä osaksi seudun erilaisia yhteisöjä?

Nuorten toiveita, arvoja ja ajatuksia sekä niiden vaikutusta asuinpaikan valintaan, erityisesti opiskelupäätöksiä tehdessä ja valmistumisen jälkeen, on pyritty ymmärtämään erilaisia tutkimusmenetelmiä käyttäen. Tietoa nuorten ajatusmaailmasta ja toiveista on kerätty aiempiin tutkimuksiin tutustumalla, kyselytutkimuksen ja haastattelujen avulla sekä osallistavassa palvelumuotoilun jaksossa (SeAMKin Innovaatioviikko). Kohderyhmä oli Seinäjoen ammattioppilaitoksen (Sedu) ja Seinäjoen ammattikorkeakoulun (SeAMK) opiskelijat. Sedun aineiston keräämistä edelsivät myös keskustelut neljäntoista opettajan kanssa.

Tutkimuksessa on tarkasteltu a) asuinseudun valintaan liittyviä mieltymyksiä ja b) pyydetty arvioimaan Seinäjoen kaupunkiseudun laatua näiden samojen mieltymysten valossa (työ- ja uramahdollisuudet, asuminen ja palvelut, ilmapiiri ja sosiaaliset suhteet), c) opiskeluseudun ja sen jälkeisen asuinpaikan valintaa liittyviä tärkeimpiä syitä sekä d) maailmankuvallisia arvostuksia. Nuoria pyydettiin esittämään myös omia kehitysehdotuksia K8-seudun vetovoiman parantamiseksi. Seinäjoen ammattioppilaitoksessa kysely toteutettiin opettajien ohjauksessa osana tuntiopetusta, mikä mahdollisti kattavan aineiston keräämisen. Seinäjoen ammattikorkeakoulussa tieto kyselystä levitettiin SeAMKin omissa viestintäkanavissa sekä opiskelijakunta Samon kanavissa. Haastatelluaineistossa on ryhmä- ja yksilöhaastatteluja. Niissä on keskusteltu syvällisesti nuorten suhteesta K8-seutuun ja nuorten tulevaisuudenodotuksista. Haastattelut tehtiin sekä ryhmätapaamisissa että puhelimitse tai etätyöohjelmistojen kautta.

SeAMKin Innovaatioviikolla maaliskuussa 2020 ensimmäisen vuoden opiskelijoille annettiin tehtäväksi tunnistaa seudulta tekijöitä, joita voitaisiin kehittää ja rakentaa näiden tunnistettujen tekijöiden perusteella K8-seudulle tuore markkinointikonsepti, joka vetoaisi korkeakoulutukseen pyrkiviin nuoriin sekä kansallisesti että kansainvälisesti. 52 ensimmäisen vuoden opiskelijaa jakaantui 10 ryhmään ratkoen annettua tehtävää. He keräsivät tietoa muilta opiskelijoilta (noin 400 kontaktaa), tunnistivat kehittämisen kohteet ja etsivät ratkaisuja palvelumuotoilun keinoin.

Opiskelijoiden tehtävään tuottamat vastaukset sekä Innovaatioviikon aikana toteutetut ryhmäkeskustelut ovat hankkeelle materiaalia, joka kertoo ennen kaikkea siitä, minkälaisia kehityskohteita nuoret näkevät seudulla. Kehityskohteet olivat hyvin samansuuntaisia muun tutkimusaineiston tulosten kanssa.

Taulukko 1. Yhteenveto tutkimukseen kerätystä aineistosta.

Kohderyhmä	Vastaukset
Sedu, kysely	n=1 065 (alle 26v n=864)
SeAMK, kysely	n=358
Lomakevastaukset yhteensä	n=1 423 vastausta
Sedu, haastattelut	Opiskelijat 10 Opettajien kanssa käydyt keskustelut 14
SeAMK, haastattelut	Opiskelijat 13
SeAMK, Innovaatioviikko	3 ryhmäkeskustelua (52 opiskelijaa) (Lisäksi opiskelijat ottivat noin 400 kontaktia muihin opiskelijoihin palvelumuotoilutehtävän toteuttamiseksi.)
Haastattelut yhteensä	n=89 henkilöä

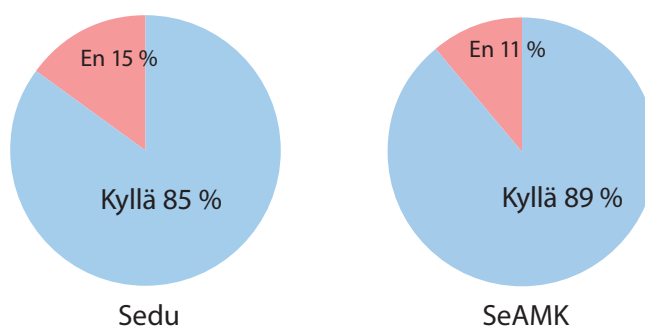
Taulukko 2. Kyselyihin vastanneiden keskeiset taustatekijät.

		Sedu	SeAMK
Tyyppi-ikä	<i>vuotta</i>	16	22
Sukupuoli, %	<i>Mies</i>	45	29
	<i>Nainen</i>	55	71
Tuloseutu, %	<i>K8</i>	83	51
	<i>Muu</i>	17	49
Asuinkunta K8-seudulla, %	<i>Alavus</i>	1,2	1,4
	<i>Ilmajoki</i>	6,0	3,9
	<i>Isokyrö</i>	0,4	0,6
	<i>Kauhava</i>	9,9	0,3
	<i>Kuortane</i>	0,8	0,3
	<i>Kurikka</i>	9,1	3,1
	<i>Lapua</i>	16,6	2,2
	<i>Seinäjoki</i>	37,2	66,5
	<i>Muu</i>	6,7	10,3
	<i>Ei tietoa</i>	12,1	11,4

OSA III - TUTKIMUKSEN TULOKSET KEHITTÄMISEHDOTUSTEN TAUSTALLA

Oppilaitokset ovat tärkeä muuttoliikettä ohjaava rakenne sekä seudun sisällä että seudulta pois ja seudulle (sijainti, opiskelijamäärät, laatu). **Sedu ja SeAMK koetaan laadultaan hyviksi** (kuva 2), mutta ne ovat melko keskittyneitä Seinäjoelle. Sedun Kurikan, Ilmajoen ja Lapuan kampukset sekä SeAMKin maakuntakorkeakoulutoiminta mahdollistavat osaltaan opiskelun myös maakuntakeskuksen ulkopuolella. Yliopistotason tutkintoon johtava opiskelu (ei tarkasteltu tässä tutkimuksessa) on pienimuotoisesti mahdollista Seinäjoen yliopistokeskuksen puitteissa (esim. Vaasan yliopisto, Kasvuyrityksen johtaminen). Työmarkkinat eivät riittävästi vastaa korkeasti koulutettujen tarpeisiin ja toisen asteen ammatillisen koulutuksen saaneistakin moni kokee joutuvansa muuttamaan työn perässä, jos tavoite on edetä uralla. Yhteydet koulutusorganisaatioiden ja työmarkkinoiden välillä ovat kuitenkin hyvät.

Suosittelisitko omaa oppilaitostasi ystävällesi?



Kuva 2. Opiskelijat ovat tyytyväisiä oppilaitosten laatuun seudulla.

Keskeinen lähtökohta tulosten tulkinnaalle ovat nuorten tulevaisuuden suunnitelmat (taulukko 3). Seudulta kotoisin olevat haluavat jäädä seudulle (SeAMK 69 % ja Sedu 67 %) ja haluavat asua pääasiassa maaseudulla tai keskisuudessa tai pienessä kaupungissa (alle 100 000 asukasta) myös tulevaisuudessa. **Valtaosa vastaajista toivoisi asuvansa kymmenen vuoden päästä muualla kuin suuressa kaupungissa (yli 100 000 asukasta)**. Sen sijaan huomattavasti pienempi osa uskoo asuvansa K8-seudulla kymmenen vuoden kuluttua. Erityisesti muualta tulevat opiskelijat, jotka toivoisivat asuvansa pienessä kaupungissa, eivät kovin usein usko tämän kaupungin olevan K8-seudulla. Yksittäinen muualta tulevien ryhmä, joka suunnitteli jäävänsä seudulle opintojen jälkeen, tuli Tampereelta. Eli veto- ja pitovoiman haaste ei ole Seinäjoen tai K8-seudun pieni koko sinänsä, vaan muut seikat.

Taulukko 3. Mieluisin asuinpaikka 10 vuoden kuluttua vs. paikka, jossa uskoo asuvansa 10 vuoden kuluttua? K8-seudulta ja muualta tulevat vastaajat eroteltuina (%). (n=1223).

	Valmistumisen jälkeen	Missä toivoisit asuvasi 10 vuoden päästä?					Missä uskot asuvasi 10 vuoden päästä?	
		Aion jäädä K8-seudulle	Harvaan asuttu maaseutu	Kirkonkylä tai maaseutukeskus	Pieni kaupunki (alle 100 000 as.)	Yhteensä (alle 100 000 as.)	Suuri kaupunki (yli 100 000 as.)	K8-seutu
SeAMK (muualta)	36	14	13	49	75	25	23	77
SeAMK (seudulta)	69	16	22	54	92	8	62	38
Sedu (muualta)	42	14	13	48	75	25	29	71
Sedu (seudulta)	67	16	14	47	78	22	45	55

Kun tarkastellaan useimmin mainittuja *tärkeimpiä seudulle jäämisen tai sieltä lähtemisen syitä* (vahvennettuna taulukossa 4) korostuvat opinnot ja työelämä tärkeimpinä lähdön syinä noin 70 % vastaajista. Pitovoiman kannalta useimmiten tärkeintä on perhe, ystävät ja kotiseuturakkaus, mutta ammattikorkeakoulun käyneille erityisesti myös työelämä. Pitovoimaa lisäävät myös asunnon hankintaan, asumiseen ja palveluihin liittyvät syyt, erityisesti ammattikoululaisilla. Kaikkien mielestä ilmapiiri on jonkin verran useammin syy lähteä kuin jäädä kaikille, kun taas harrastukset useammin sitovat seudulle kuin työntävät sieltä pois.

Taulukko 4. Tärkein syy lähteä tai jäädä seudulle/seudulta (vastaaja on voinut valita useammin kuin yhden vaihtoehdon, joten kokonaisprosentti voi olla yli 100 %).

%	SeAMK		Sedu	
	Lähteä	Jäädä	Lähteä	Jäädä
Työelämä	53	45	32	27
Opiskelu	18	10	40	23
Perhe- ja ystävät	47	59	29	49
Haluan lähteä maailmalle /haluan pysyä seudulla	12	35	28	37
Asunnon hankinta	14	22	17	25
Asuminen ja palvelut	14	17	24	23
Ilmapiiri	16	11	23	20
Harrastukset	8	11	12	19

Kyse ei siis sinänsä ole kilpailusta suurten kaupunkien vetovoimaa vastaan. Keskeiseltä osin kyse on seudun puuttuvista opiskelu- ja työmahdollisuuksista sekä joiltakin osin ilmapiiristä, jota tulisi virittää enemmän nuorten taajuudelle. Nuorten näkökulmaa seudun kehittämiseen tarjoavat erityisesti SeAMKin Innovaatioviikon tuotokset, joiden viesti voidaan tiivistää seuraavasti:

- Mielikuva seudusta on sen ulkopuolella perin vaatimaton ja liittyy lähinnä tekijöihin, jotka eivät lisää seudun vetovoimaa (esim. häjyt, jussipaidat, itsetehostus). Mielikuvan rakentamisessa korostettiin kuitenkin maaseudun tuomista osaksi seudun markkinointia ja sen positiivisten puolien korostamista, ennemmin kuin kilpailua suurten kaupunkien kanssa niille yhteisillä teemoilla.
- Matalan kynnyksen edullisia tai ilmaisia tapahtumia nuorille ja nuorille aikuisille on liian vähän. Kaupungin tiloja, kuten puistoja tai kampuksen rantoja, hyödynnetään heikosti omaehtoisten ja esimerkiksi nuorten toisilleen järjestämien tapahtumien kenttänä. Kalliiden suurtaapahtumien sijaan korostettiin pienimuotoisten ja monenlaisten tapahtumien ympärivuotista tarvetta.
- Julkinen liikenne ei juuri mahdollista asumista kovin kaukana kampusalueelta tai työssäkäyntiä keskustan ulkopuolella saati Seinäjoen ulkopuolella. Yksi SeAMKin Innovaatioviikon opiskelijaryhmistä testasi 40 opiskelijalla julkisen liikenteen tarvetta: paikallisliikenteen ollessa opiskelijahintainen (n. 2 €), 43 % vastaajista olisi valmis asumaan 3–5 km, 25 % 5–7 km ja 27 % yli 7 km päässä keskustasta.

Haasteet ovat siis tuttuja ja ratkaisutkin usein jo aiemminkin esiin nousseita. Näiden ominaisuuksien kehittämisen tarve on ilmeinen, jos seutu haluaa houkuttaa ja kiinnittää nuoria seutuun paremmin.

Asuinseudun valintaan liittyvien tulevaisuuden suunnitelmien ja mieltymysten suhteen nuoret voidaan jakaa laajan aineiston monipuolisen tulkinnan perusteella karkeasti kahteen ryhmään. Näiden ryhmien erilaisten arvostusten ja odotusten kokonaisuus on hyvä tunnistaa kehittämistyön lähtökohdaksi, vaikka ryhmät ovatkin monilta osin päällekkäisiä ja arvostukset lähellä toisiaan.

- **Maaseudun vaalijoiden** peruspiirteet näkyvät jo ammattikoulukäisissä. Pohjalaisessa kulttuurissa elävät ja maaseutumaisesta ympäristöstä arvostavat nuoret pitävät seudun kaupunkikulttuurin tarjontaa riittävänä ja ovat vahvasti sitoutuneet paikalliseen kulttuuriin. Arvoiltaan he ovat enemmän konservatiivisia ja perinteisiä kuin uudistajia. **He aikovat jäädä seudulle.** Ammattikorkeakoulussa lähiseudun usein maaseutumaisesta ja pohjalaisesta kulttuuripiiristä eteläpohjalaiseen kaupunkiin saapuviin opiskelijoihin liittyy myös muita, kuten Tampereelta saapuvia nuoria, jotka sopeutuvat pohjalaiseen kulttuuriin. K8-seutu tarjoaa tälle ryhmälle veto- ja pitovoimaisen ympäristön, vaikka toki työpaikkojen ja palvelujen kehitystä seudulta toivotaankin.
- **Modernien pohjalaisten** peruspiirteet ovat myös näkyvissä jo ammattikouluiässä. He ovat nuoria, jotka arvostavat urbaania kaupunkikulttuuria ja näkevät K8-seudun liian takapajuisena paikkana suhteessa muuhun maailmaan. **He aikovat muuttaa seudulta pois parempien jatko-opiskelu- ja työmahdollisuuksien vuoksi.** Arvoiltaan he ovat aavistuksen verran keskimääräistä avoimempia. Ammattikorkeakoulussa heistä erottuu motivaatio ja kriittisyys ja he ovat uraorientoituneita henkilöitä, jotka ovat jossakin määrin menettäneet uskonsa seudun mahdollisuuksiin.

Veto- ja pitovoiman suhteen maaseudun vaalijoiden kannalta olemassa oleva tilanne on usein riittävä, vaikkakin koulutus- ja työmarkkinat aiheuttavat ”pakkomuuttoa” monelle, joiden preferensseissä voisi muuten olla seudulle jääminen. Modernien pohjalaisten näkökulmasta seudun kehittäminen vaatii enemmän toimenpiteitä. He kaikki ovat lähdössä seudulta, mutta tulevaisuuden kehityspolut ja niiden näkyminen voivat toimia mahdollisena paluumuuton laukaisijana. Tutkimustulokset piirtävät seudusta ja sen haasteista melko tunnistettavan kuvan. Samoja tai samansuuntaisia ehdotuksia on tehty ainakin kaksi vuosikymmentä eli kehityksen tarkoituksenmukainen suunta ja keskeiset kipupisteet on hyvin tunnistettu.

Tyypillisesti muutoksen suunta ei kuitenkaan käänny yksittäisten toimenpiteiden myötä. Suuren järjestelmän muuttaminen edellyttää useita samansuuntaisia ja pitkäaikaisia kehittämistoimenpiteitä, joita tukevat laajemmat rakenteelliset muutokset, kuten tässä koulutus- ja työmarkkinoiden sekä yleisten yhteiskunnallisten arvostusten muuttuminen pienempiä kaupunkiseutuja ja maaseutua suosivammaksi. Tästäkin muutoksesta huolimatta nuoren ja työikäisen väestön pieneneminen (niin absoluuttisesti sekä erityisesti myös suhteessa koko väestöön) aiheuttaa tilanteen, jossa muuttoliikkeen rooli kuntien ja seudun väestön kasvussa on todennäköisesti parhaassakin tapauksessa hyvin maltillinen. Rakenteellisten muutosten voimasta covid-vuosi 2020 antoi selkeän esimerkin, kun pitkään negatiivisen nettomuuton piinaamat kunnat eri puolilla Suomea saivat ainakin tilastojen mukaan pitkältä ajalta nauttia kasvavista muuttovirroista. Näin ollen rakenteelliset, yhteiskunnallisia toimintatapoja muuttavat kehittämistavoitteet ovat keskeisiä, vaikkakin ne toki käytännössä muodostuvat useista pienin askelin tehtävistä toimista.